



bematech

Manual de Usuário



I-3200

Manual de Usuário do Leitor I-3200
Código: 501015410 – Revisão 1.0
Abril de 2019
Copyright © Bematech Hardware Ltda., São José dos Pinhais – PR
Todos os direitos reservados

Nenhuma parte dessa publicação pode ser copiada, reproduzida, adaptada ou traduzida sem a permissão prévia por escrito da Bematech, exceto quando permitido por direitos de patente.

As informações contidas nessa publicação são puramente informativas, sujeitas a alterações sem prévio aviso. Além disso, a empresa não se responsabiliza pelo uso de tais informações. No entanto, a medida que os aperfeiçoamentos do produto forem implementados, a Bematech envidará todo esforço possível para fornecer informações atualizadas sobre os produtos descritos nesta publicação. A mais recente versão deste manual pode ser obtida no site da Bematech na Internet:

www.bematech.com.br

A despeito das outras exceções contidas neste Manual, o Comprador deste produto ou os terceiros envolvidos assumem as consequências e a responsabilidade com resultado de: (a) uso intencional para quaisquer aplicações impróprias, involuntárias ou não autorizadas deste produto, incluindo qualquer fim específico; (b) modificações, reparações ou alterações não autorizadas deste produto; (c) uso do produto sem que sejam seguidas as instruções de operação e manutenção da Bematech; (d) uso do produto como parte de sistemas ou outras aplicações em que qualquer falha do mesmo possa criar situações propícias a danos pessoais ou materiais. Nos casos acima descritos, a Bematech e seus diretores, administradores, funcionários, subsidiárias, afiliadas e revendedores não serão considerados responsáveis ou chamados a responder por quaisquer reivindicações, custos, danos, perdas, despesas e quaisquer outros danos diretos ou indiretos, assim como por reivindicações que alegarem negligência por parte da Bematech em relação ao projeto ou fabricação do produto.

A Bematech não se responsabiliza por quaisquer danos ou problemas decorrentes do uso de quaisquer opções ou consumíveis que não sejam os designados como produtos originais da Bematech ou produtos aprovados.

Todos os nomes e logotipos de produtos mencionados nesta publicação podem ser marcas registradas de seus respectivos proprietários e são aqui reconhecidos como tal.

As garantias dos produtos correspondem apenas àquelas expressamente mencionadas no Guia de Referência Rápida. A Bematech rejeita toda e qualquer garantia implícita para o produto, incluindo (mas sem limitar-se a) garantias implícitas de mercantibilidade ou adequação para fins específicos. Além disso, a Bematech não será responsável ou sujeita a responder por quaisquer danos especiais, incidentais ou consequências ou até mesmo ganhos ou lucros cessantes decorrentes do uso do produto pelo Comprador, pelo Cliente ou por terceiros.

Prefácio

Aviso

Este material é tanto para Clientes quanto para uso interno da Bematech e suas Assistências Técnicas Autorizadas. Nenhuma parte deste documento pode ser reproduzida, transmitida, armazenada, transcrita em qualquer forma ou meio sem autorização expressa da Bematech.

O material neste guia é informativo apenas – porém, alterações tanto no produto quanto nas informações deste manual podem ocorrer sem aviso prévio. Para a revisão mais recente deste item, acessar o site www.bematech.com.br.

Para países da CE

Esse leitor está de acordo com os padrões CE. Por favor, note que uma fonte com certificação CE deverá ser usada para manter a conformidade CE.

Quem deve ler esse manual?

Esse manual é destinado aos clientes da Bematech e para o próprio uso da mesma e de seus funcionários.

Outras publicações relacionadas

- Guia de Referência Rápida do I-3200

O Guia de Referência Rápida vem juntamente com o produto dentro da embalagem do mesmo.

Telefone para contato

- Suporte para equipamentos: 0800 644 2362
- Para outros fins acesse: www.bematech.com.br

Sumário

Prefácio	3
Aviso.....	3
Para países da CE.....	3
Quem deve ler esse manual?.....	3
Outras publicações relacionadas.....	3
Telefone para contato.....	3
1. Apresentação Técnica	6
1.1 Conteúdo da Embalagem.....	6
1.2 Visão Geral do Produto.....	6
1.3 Indicação de Beeps.....	6
2. Instalando o Produto	7
3. Como realizar configurações	8
3.1 Avisos para Configuração.....	8
3.2. Configuração do Leitor – Códigos Padrão.....	8
4. Configurações Frequentes	9
4.1 Configurações de leitura dos códigos de configuração.....	9
4.2 Definir configurações padrão do usuário.....	10
5. Configuração de teclado	11
6. Terminadores de Mensagem	12
7. Interface de comunicação	13
7.1 Tempo do modo PC USB.....	13
8. Leitura	14
8.1 Intervalo entre a leitura de mesmo código.....	14
8.2 Modo Stand-by.....	15
8.3 Código de barra invertido.....	16
8.4 FEBRABAN.....	16
9. Configurações do Beep	17
9.1 Beep de boa leitura.....	17
9.2 Duração do beep de boa leitura.....	17
10. Configuração de Códigos de Barras	18
EAN/UPC.....	18
Code 128.....	20
Code 39.....	21
Code 93.....	21

Codebar.....	21
QR.....	22
ITF 2 de 5	22
Industrial 2 de 5.....	22
Matrix 2 de 5.....	23
Code 11.....	23
MSI	23
GS1-Databar	24
DM.....	24
PDF417	24
Code 32.....	25
11. Edição de Dados.....	28
11.1 Prefixo.....	28
11.2 Sufixo	29
11.3 Código de identificação (ID).....	30
11.4 Mensagem de RF (Leitura incorreta).....	33
12. Manutenção do Scanner	35
13. Resoluções de Problemas	36
14. Especificações do Produto.....	37
Apêndice A: Código de identificação (ID)	38
Apêndice B: Tabela ASCII.....	39
Apêndice C: Códigos alfanuméricos.....	43
Apêndice D: Salva ou cancela	45

1. Apresentação Técnica

1.1 Conteúdo da Embalagem

No interior da embalagem do produto se encontram os seguintes itens. Caso algum desses itens estiverem faltando ou danificado entre em contato com seu revendedor.

- Leitor I-3200
- Guia de Referência Rápida
- Cabo USB

1.2 Visão Geral do Produto

Esse produto é um leitor de códigos de barras, de mesa, que lê códigos 1D e 2D. Com sua alta velocidade de leitura e reconhecimento de códigos, o I-3200 é ideal para seu estabelecimento.



ATENÇÃO!

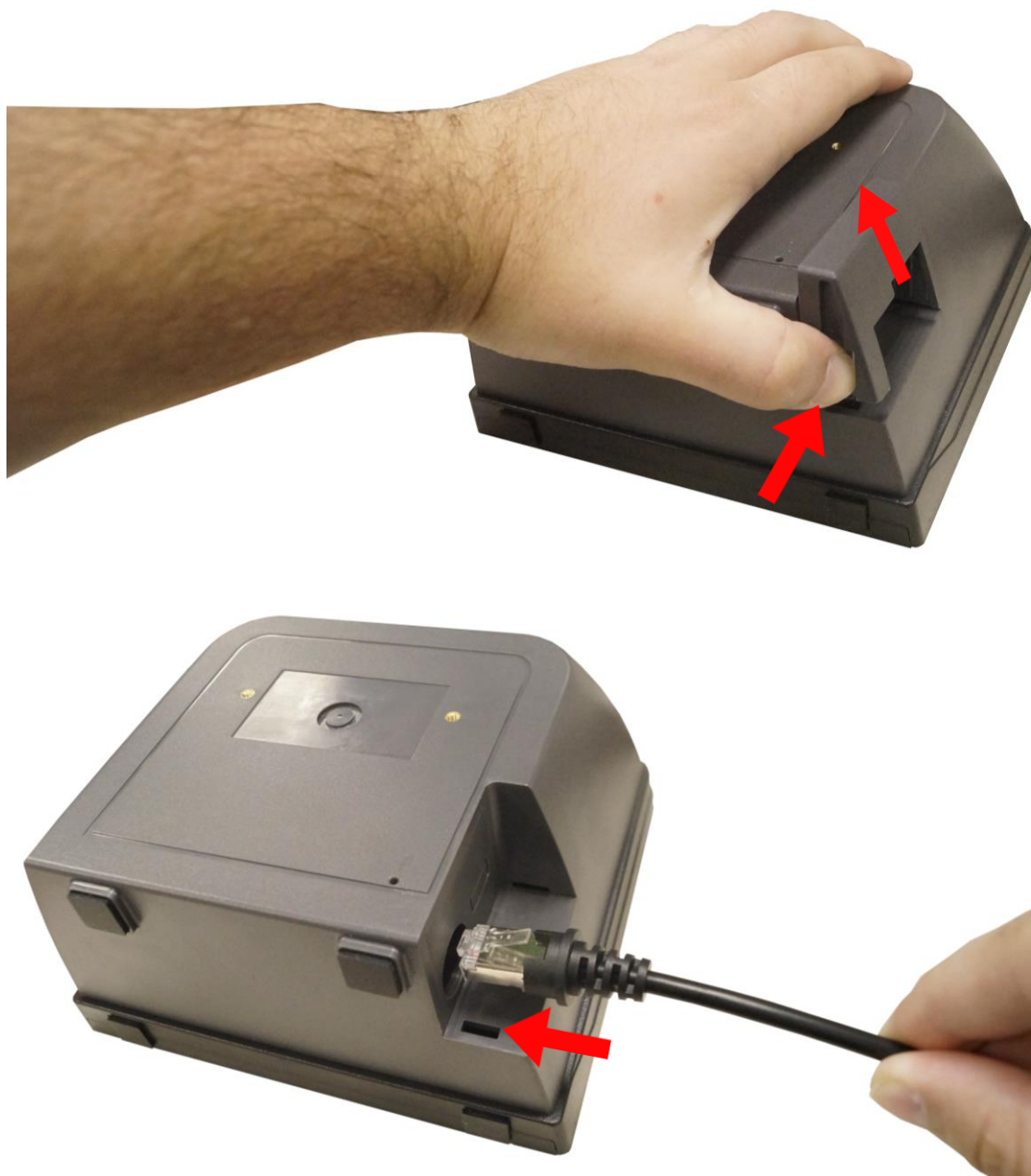
O leitor vem com a linguagem de teclado com o padrão americano de fábrica, para usar com o padrão de teclado brasileiro (ABNT2) utilize o item 5 deste manual.

1.3 Indicação de Beeps

Beep	Indicação
1x Beep curto	O código de barras foi lido corretamente
2x Beeps curtos seguidos	O leitor leu corretamente um código de configuração
1x Beep longo e crescente	O leitor realizou o auto teste e está ligado

2. Instalando o Produto

Para instalar o produto, primeiramente retire a tampa na parte de baixo apertando e puxando para fora e então coloque o Cabo USB.



Para instalar o produto, conecte o mesmo no host ou computador através de uma porta USB. Após isso, um beep longo e crescente tocará para demonstrar que o leitor está ligado.

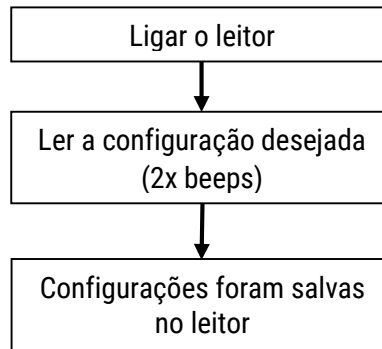
3. Como realizar configurações

3.1 Avisos para Configuração

A leitura de qualquer código de barras nesse manual poderá afetar o setup e a programação do seu leitor. Cada código de barras abaixo especificado serve para uma respectiva aplicação dentro da necessidade do cliente final. Todas as configurações realizadas no leitor são salvas em uma memória não-volátil e são mantidas mesmo após o leitor ser desligado. As configurações realizadas só serão apagadas se o código Restaurar ao Padrão de Fábrica for lido. Você talvez precisará esconder os códigos adjacentes ao código escolhido para que os mesmos não sejam lidos.

3.2. Configuração do Leitor – Códigos Padrão

Uma vez que o leitor está conectado, e é necessário que uma configuração seja realizada no leitor; siga os seguintes passos para que a configuração seja bem sucedida:



4. Configurações Frequentes

As configurações realizadas só serão apagadas se o código “Restaurar ao Padrão de Fábrica” for lido. Você talvez precisará esconder os códigos adjacentes ao código escolhido para que os mesmos não sejam lidos. As configurações padrão de fabricação estão com o fundo cinza.



Mostrar versão do leitor



Restaurar ao Padrão de Fábrica

4.1 Configurações de leitura dos códigos de configuração



Habilitar leituras de configurações



Desabilitar leituras de configurações



Não transmitir conteúdo dos códigos de configuração



Transmitir conteúdo dos códigos de configuração

4.2 Definir configurações padrão do usuário.

Além das configurações de fábrica, os usuários também podem salvar suas configurações usadas com frequência como configurações padrão do usuário. Ao escanear "*Salvar configurações atuais como configurações padrão do usuário*", as informações de configuração atuais do dispositivo serão salvas como informações de configurações padrão do usuário. Se já houverem informações de configuração padrão do usuário gravadas no I-3200, as novas informações de configuração substituirão estas informações.

Ao escanear o código "*Restaurar as configurações padrão do usuário*", as configurações do usuário, previamente salvas, são restauradas no leitor.



Salvar configurações atuais como configurações padrão do usuário



Restaurar as configurações padrão do usuário

5. Configuração de teclado



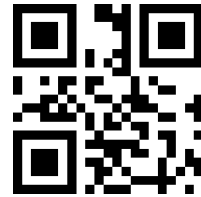
6. Terminadores de Mensagem



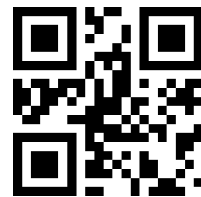
Enter <CRLF>



Enter <CR>



Nenhum

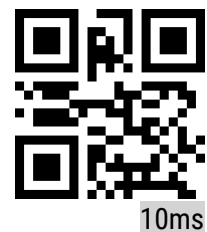
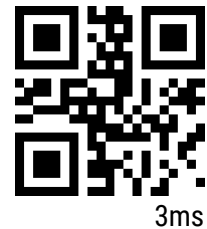


TAB

7. Interface de comunicação



7.1 Tempo do modo PC USB



8. Leitura

8.1 Intervalo entre a leitura de mesmo código

Para evitar que o mesmo código de barras seja lido várias vezes seguidas, no I-3200 pode ser configurado um intervalo para a leitura do mesmo código.



Adicionar intervalo entre códigos iguais



Remover intervalo entre códigos iguais

8.1.1 Tempo do intervalo para leitura do mesmo código



Intervalo Infinito (não escaneará o mesmo código duas vezes seguidas)



500 ms



1000 ms



3000 ms



5000 ms

8.2 Modo Stand-by

Realize a leitura dos códigos a seguir para ativar ou desativar o Modo Stand-by. Quando desativado, o leitor nunca terá seus LEDs apagados.



Ativar modo Stand-by



Desativar modo Stand-by

8.2.1 Ajuste do tempo para entrar no Modo Stand-by



30 segundos



1 minuto



5 minutos



15 minutos

8.3 Código de barra invertido

Em algumas situações especiais, pode-se inverter a detecção de preto e branco para que códigos de barras invertidos sejam reconhecidos. Atenção, ao ativar a leitura de códigos invertidos, códigos comuns não serão mais lidos, até que a mesma seja desativada.



Não ler códigos invertidos



Ler códigos invertidos

8.4 FEBRABAN

Pode-se configurar a opção para leitura de códigos FEBRABAN para boletos em geral.



Ativar leitura FEBRABAN



Desabilitar leitura FEBRABAN

9. Configurações do Beep

9.1 Beep de boa leitura



Ligar beep de boa leitura



Desligar beep de boa leitura

9.2 Duração do beep de boa leitura



Muito curto



Curto



Médio



Longo

10. Configuração de Códigos de Barras

Para configurar seu leitor em padrões de específicos, leia os códigos abaixo conforme sua necessidade. Leia o código de configuração para ativar ou desativar a leitura em todos os tipos de códigos de barras suportados. Após desativada a leitura de todos os tipos de código de barras, fica apenas permitida a leitura de códigos de configuração.



Ativar todos os Códigos de Barras



Desativar todos os Códigos de Barras



Voltar a leitura ao padrão de fábrica

EAN/UPC



Ativar EAN/UPC



Desativar EAN/UPC

Leia o seguinte código para configurar os códigos adicionais para EAN / UPC



Desativar a leitura do código adicional



Permitir a leitura do código adicional



UPC-A - Ativar zero antes do código de barras



UPC-A - Desativar zero antes do código de barras



Ativar conversão de UPC-E para EAN13



Desativar conversão de UPC-E para EAN13



Ativar conversão de UPC-E para UPC-A



Desativar conversão de UPC-E para UPC-A



UPC-E - Transmite primeiro caractere "0"



UPC-E - Não transmite primeiro caractere "0"



Ativar conversão de EAN para ISBN



Desativar conversão de EAN para ISBN



EAN - Exclui os primeiros 3 dígitos



EAN - Não exclui os primeiros 3 dígitos

Code 128



Ativar leitura de Code 128



Desativar leitura de Code 128

Code 39



Ativar leitura de Code 39



Desativar leitura de Code 39

Code 93



Ativar leitura de Code 93



Desativar leitura de Code 93

Codebar



Ativar leitura de Codebar



Desativar leitura de Codebar

QR



Ativar leitura de QR



Desativar leitura de QR

ITF 2 de 5



Ativar leitura de ITF 2 de 5



Desativar leitura de ITF 2 de 5

Industrial 2 de 5



Ativar leitura de Industrial 2 de 5



Desativar leitura de Industrial 2 de 5

Matrix 2 de 5



Ativar leitura de Matrix 2 de 5



Desativar leitura de Matrix 2 de 5

Code 11



Ativar leitura de Code 11



Desativar leitura de Code 11

MSI



Ativar leitura de MSI



Desativar leitura de MSI



Ativar transmissão de dígito de conferência



Desativar transmissão de dígito de conferência

GS1-Databar



Ativar leitura de GS1-Databar



Desativar leitura de GS1-Databar

DM



Ativar leitura de DM



Desativar leitura de DM

PDF417



Ativar leitura de PDF417



Desativar leitura de PDF417

Code 32



Ativar leitura de Code 32



Desativar leitura de Code 32

Aztec



Ativar leitura de Aztec



Desativar leitura de Aztec

Han Xin



Ativar leitura de Han Xin



Desativar leitura de Han Xin

Micro PDF



Ativar leitura de Micro PDF



Desativar leitura de Micro PDF

Tri-Optic



Ativar leitura de Tri-Optic



Desativar leitura de Tri-Optic

Codablock_F



Ativar a leitura de Codablock_F



Desativar leitura de Codablock_F

Telepen



Ativar leitura de Telepen



Desativar leitura de Telepen

MaxiCode



Ativar leitura de MaxiCode



Desativar leitura de MaxiCode

11. Edição de Dados

Em aplicações práticas, as vezes é útil editar os dados lidos no leitor antes de enviar para o computador, para facilitar a diferenciação e o processamento de dados.

Essa edição de dados inclui:

- Prefixo
- Sufixo
- Código de identificação (ID)
- Mensagem de RF (Leitura incorreta)

A ordem de saída padrão dos dados processados é a seguinte:

[Prefixo] [Código de identificação] [Dados do código] [Sufixo] [Cauda]

11.1 Prefixo

O prefixo é uma sequência de caracteres que é customizada pelo usuário a ser apresentada antes do código lido. Pode ser adicionado escaneado o código de configuração "Adicionar prefixo".



Adicionar prefixo



Não adicionar prefixo

11.1.1 Modificar prefixo

Para configurar ou modificar o prefixo, é preciso escanear o código "Modificar prefixo" e seguir com os passos abaixo.



Modificar prefixo

O prefixo permite até 15 caracteres de acordo com tabela hexadecimal de conversão de valores de caracteres do apêndice B.

Exemplo: modificar o prefixo definido pelo usuário como "DATA"

a) Verifique a tabela de caracteres do apêndice B para obter o valor **hexadecimal** dos quatro caracteres de "DATA": "44", "41", "54", "41"

b) Confirme se o código de configuração está ativado. Se não estiver ligado, leia o código de configuração "Habilitar leituras de configurações" (consulte a seção 4.1)

c) Escaneie o código de configuração "Modificar prefixo"

d) Escaneie o código de definição de dados "4", "4", "4", "1", "5", "4", "4", "1", do apêndice C.

e) Escaneie o código de configuração "Salvar" no final do apêndice D.

11.2 Sufixo

O sufixo é uma sequência de caracteres que é customizada pelo usuário a ser apresentada após do código lido. Pode ser adicionado escaneado o código de configuração "Adicionar sufixo".



Adicionar sufixo



Não adicionar sufixo

11.2.1 Modificar sufixo

Para configurar ou modificar o sufixo, é preciso escanear o código "Modificar sufixo" e seguir com os passos abaixo.



Modificar Sufixo

O prefixo permite até 15 caracteres de acordo com tabela hexadecimal de conversão de valores de caracteres do apêndice B.

Exemplo: modificar o sufixo definido pelo usuário como "DATA"

- a) Verifique a tabela de caracteres do apêndice B para obter o valor **hexadecimal** dos quatro caracteres de "DATA": "44", "41", "54", "41"
- b) Confirme se o código de configuração está ativado. Se não estiver ligado, leia o código de configuração "Habilitar leituras de configurações" (consulte a seção 4.1)
- c) Escaneie o código de configuração "Modificar sufixo"
- d) Escaneie o código de definição de dados "4", "4", "4", "1", "5", "4", "4", "1", do apêndice C
- e) Escaneie o código de configuração "Salvar" no final do apêndice D

11.3 Código de identificação (ID)

Os usuários podem usar o código de identificação (ID) para identificar diferentes tipos de códigos de barras. A tabela de caracteres pode ser consultada na tabela do apêndice A. Entretanto o usuário pode modificar a identificação (ID) do caractere correspondente a cada tipo de código de barras.



Código de identificação ativo



Código de identificação inativo

11.3.1 Modificar código de identificação (ID)

O código de identificação correspondente a cada código de barras pode ser livremente modificado, escaneando o código de configuração correspondente e combinando o código de configuração dos dados de digitalização. Isto por que, cada código de barras corresponde a um caractere de identificação hexadecimal, o valor do caractere hexadecimal pode ser verificado no Apêndice B.

Exemplo: Modificando o código de identificação do Code 128 para "A"

- a) Verifique o apêndice B para obter o valor **hexadecimal** do caractere "A": "41"
- b) Confirme se o código de configuração está ativado. Se não estiver ligado, leia o código de configuração "Habilitar leituras de configurações" (consulte a seção 4.1)
- c) Escaneie o código de configuração "Modificar identificação do Code 128"
- d) Escaneie o código de configuração de dados "4" e "1", do apêndice C
- e) Escaneie o código de configuração "Salvar"

11.3.2 Códigos de configuração de identificação (ID)



Modificar identificação do EAN-13



Modificar identificação do EAN-8



Modificar identificação do UPC-A



Modificar identificação do UPC-E0



Modificar identificação do UPC-E1



Modificar identificação do Code 128



Modificar identificação do Code 39



Modificar identificação do Code 93



Modificar identificação do Codabar



Modificar identificação do ITF 2 de 5



Modificar identificação do Industrial 2 de 5



Modificar identificação do Matrix 2 de 5



Modificar identificação do Code 11



Modificar identificação do MSI



Modificar identificação do RSS



Modificar identificação do RSS



Modificar identificação do extended RSS



Modificar identificação do QR CODE



Modificar identificação do Data Matrix



Modificar identificação do PDF417

11.3.3 Códigos de identificação padrão

Leia o código a seguir para que os valores de códigos de identificação voltem ao padrão de fábrica encontrado no Apêndice A.



Códigos de identificação padrão

11.4 Mensagem de RF (Leitura incorreta)

A mensagem RF (Leitura incorreta) é uma informação, definida pelo usuário, que o leitor envia quando a leitura não é bem-sucedida.



Enviar mensagem RF



Não enviar mensagem RF

11.4.1 Modificar a mensagem de RF (Leitura incorreta)

Leia o código de configuração "Modificar mensagem RF" para alterar a mensagem de leitura incorreta. O usuário pode modificar o conteúdo de informação RF, ela pode ter até 15 caracteres. Os valores dos caracteres podem ser verificados na tabela do Apêndice.



Modificar mensagem RF

Exemplo: Modificando a mensagem RF definida pelo usuário para "FAIL"

- a) Verifique o apêndice B para obter os quatro caracteres "FAIL" em valor hexadecimal: "46", "41", "49", "4C"
- b) Confirme se o código de configuração está ativado. Se não estiver ligado, leia o código de configuração "Habilitar leituras de configurações" (consulte a seção 4.1)
- c) Escaneie o código de configuração "Modificar mensagem RF"
- d) Escaneie os códigos de definição de dados "4", "6", "4", "1", "4", "9", "4", "C" nesta ordem
- e) Escaneie o código de configuração "Salvar"

12. Manutenção do Scanner

O scanner é projetado para um funcionamento sem defeito a longo prazo e raramente exige qualquer manutenção. Basta uma limpeza ocasional da janela de escaneamento a fim de remover qualquer sujeira ou impressões digitais.

Ao limpar a janela de escaneamento, enxugue-a com um pano suave e um limpador não abrasivo para evitar arranhar e prejudicar a janela. A mesma pode ser limpa enquanto o leitor estiver ligado.

13. Resoluções de Problemas

Antes de recorrer ao nosso Serviço de Atendimento ao Consumidor (SAC) ou à assistência técnica, consulte a tabela de resolução de problemas, e verifique se é possível resolver sozinho, caso contrário, entre em contato com o SAC através do telefone **0800 644 2362** ou uma de nossas Assistências Técnicas Autorizadas.

Problema	Possível Causa	Procedimento
O leitor está ligado, os LEDs vermelhos estão acesos, mas não lê códigos de barras.	Cabo USB desconectado.	Verificar conexão do USB no leitor e no computador.
	Janela de escaneamento suja.	Limpe a janela como descrito no item 12 .
	O tipo de código de barras não está habilitado.	Habilite o tipo necessário seguindo os passos do item 10 .
	O host está inabilitando o leitor.	Verifique se nenhuma configuração do host está impossibilitando a leitura através do leitor.
O leitor está ligado mas os LEDs vermelhos estão apagados e os LEDs verdes estão piscando.	O leitor entrou em modo stand-by.	Passa a mão em frente à janela de escaneamento ou aperte o botão de acordar do leitor.
O leitor não sai automaticamente do modo sleep.	O local está muito escuro.	Considere mover o leitor para um local com maior claridade, para facilitar as leituras.
Som estranho ou ausência de som após a leitura	Foi realizada uma configuração sonora equivocada para o leitor	Aperte o botão de tom do leitor ou utilize o item 9 desse manual.
	Problema com o buzzer	Procure uma assistência técnica autorizada para confirmar a situação do leitor e resolver o problema.

14. Especificações do Produto

Especificação	Descrição
Operacional	
Fonte de Luz	LED de Iluminação 650nm
Profundidade de escaneamento	0 – 60 mm (Code 39, 5mil), 0 – 200 mm (QR Code, 15 mil)
Taxa de escaneamento	2500 escaneamentos por segundo
Cor	Cor do produto: Preto e grafite Cor do cabo de comunicação: Preto
Largura mínima da barra	0,13 mm (PCS = 90%)
Contraste mínimo para leitura	25 %
Indicadores (LEDs)	Duas cores de LED (Verde e vermelho)
Operação do Beeper	Programação de tom
Físico	
Altura	140 mm
Profundidade	82 mm
Largura	152 mm
Peso	530 g (com caixa e cabo)
Cabo	2 metros
Energia	
Tensão	5V DC \pm 5%
Consumo de potência máximo	2 W
Corrente de operação	400 mA
Corrente em modo stand-by	90 mA
Ambiente	
Temperatura operacional	0°C – 50°C (32°F – 104°F)
Temperatura de armazenamento	-40°C – 70°C (-40°F – 158°F)
Umidade	5% ~ 95% não condensado

Nota: A Bematech Hardware Ltda. se reserva ao direito de realizar alterações tanto no produto quanto nas informações de manuais sem aviso prévio. Logo, para ter acesso a informações atualizadas sobre algum produto, vá até a página do mesmo no site da Bematech e faça o download da revisão mais recente de seus manuais.

Apêndice A: Código de identificação (ID)

Tipo de código	Caractere correspondente
EAN-13	d
EAN-8	d
UPC-A	d
UPC-E0	d
UPC-E1	d
Code 128	j
Code 39	b
Code 93	i
Codabar	a
Interleaved 2 de 5	e
Industrial 2 de 5	D
Matrix 2 of 5	v
Code 11	H
MSI-Plessey	m
GS1 Databar(RSS-14)	R
GS1 Databar Limited(RSS)	R
GS1 Databar Expanded(RSS)	R
QR Code	Q
Data Matrix	u
PDF 417	r
AZTEC	A
Han Xin	x
MicroPDF 417	P
Tri-Optic	O
Codablock_F	F
Telepen	T
MaxiCode	M
Code 32	C

Apêndice B: Tabela ASCII

Hexadecimal	Decimal	Caractere
00	0	NUL
01	1	SOH
02	2	STX
03	3	ETX
04	4	EOT
05	5	ENQ
06	6	ACK
07	7	BEL
08	8	BS
09	9	HT
0a	10	LF
0b	11	VT
0c	12	FF
0d	13	CR
0e	14	SO
0f	15	SI
10	16	DLE
11	17	DC1
12	18	DC2
13	19	DC3
14	20	DC4
15	21	NAK
16	22	SYN
17	23	ETB
18	24	CAN
19	25	EM
1a	26	SUB
1b	27	ESC
1c	28	FS
1d	29	GS
1e	30	RS

Hexadecimal	Decimal	Carattere
1f	31	US
20	32	SP
21	33	!
22	34	"
23	35	#
24	36	\$
25	37	%
26	38	&
27	39	`
28	40	(
29	41)
2a	42	*
2b	43	+
2c	44	,
2d	45	-
2e	46	.
2f	47	/
30	48	0
31	49	1
32	50	2
33	51	3
34	52	4
35	53	5
36	54	6
37	55	7
38	56	8
39	57	9
3a	58	:
3b	59	;
3c	60	<
3d	61	=
3e	62	>
3f	63	?

Hexadecimal	Decimal	Carattere
40	64	@
41	65	A
42	66	B
43	67	C
44	68	D
45	69	E
46	70	F
47	71	G
48	72	H
49	73	I
4a	74	J
4b	75	K
4c	76	L
4d	77	M
4e	78	N
4f	79	O
50	80	P
51	81	Q
52	82	R
53	83	S
54	84	T
55	85	U
56	86	V
57	87	W
58	88	X
59	89	Y
5a	90	Z
5b	91	[
5c	92	\
5d	93]
5e	94	^
5f	95	_
60	96	'

Hexadecimal	Decimal	Carattere
61	97	a
62	98	b
63	99	c
64	100	d
65	101	e
66	102	f
67	103	g
68	104	h
69	105	i
6a	106	j
6b	107	k
6c	108	l
6d	109	m
6e	110	n
6f	111	o
70	112	p
71	113	q
72	114	r
73	115	s
74	116	t
75	117	u
76	118	v
77	119	w
78	120	x
79	121	y
7a	122	z
7b	123	{
7c	124	
7d	125	}
7e	126	~
7f	127	DEL

Apêndice C: Códigos alfanuméricos

0 ~ 9



0



1



2



3



4



5



6



7



8

A ~ F



A



C



E



9



B



D



F

Apêndice D: Salva ou cancela

Depois de ler o código de dados, escaneie o código de configuração "Salvar" para salvar os dados lidos. Se você cometer um erro ao escanear o código de dados, poderá cancelar a configuração.



Salvar

No caso de uma configuração também é possível cancelar o último hexadecimal lido. Por exemplo, os hexadecimais "A", "B", "C" e "D" foram lidos nesta sequência para uma determinada configuração, porém se lido o código "Cancelar um código de configuração anterior" o último código lido, "D" será cancelado.



Cancelar um código de configuração anterior

Também é possível cancelar toda sequência lida ("A", "B", "C" e "D") se o código "Cancelar códigos de configuração lidos".



Cancelar códigos de configuração lidos

E se lido código "Cancelar configuração", os códigos lidos serão cancelados e o modo de configuração será encerrado.



Cancelar configuração

Manual de Usuário

I-3200