



Impressora Elgin i7

A Impressora Elgin i7 é ideal para a emissão de cupons do SAT / NFC-e e também para outros cupons e recibos não fiscais. A impressora é a melhor escolha entre preço e desempenho. Além disso, a Impressora Elgin i7 possui dimensões reduzidas e se adapta facilmente aos diversos tipos de balcões. Seu design simples e moderno facilita a operação e manutenção.

MANUAL DE OPERAÇÃO IMPRESSORA TÉRMICA NÃO FISCAL i7



ELGIN

Ver. 2.1 / 2016

SOBRE A ELGIN



Começando pelo segmento de máquinas de costura, a ELGIN S.A. foi fundada em 1952. Uma empresa familiar, com capital 100% nacional, possui 3 plantas fabris (2 em Mogi das Cruzes e 1 em Manaus), além de 1 escritório central (em São Paulo) e mais 10 lojas de cozinhas, contando com mais de 1.200 colaboradores. Presente em diversos ramos de atuação, com uma variedade de mais de 2.000 produtos cadastrados e mais de 25 áreas de suporte e certificação ISO 9001:2000. Ao longo destes mais de meio século de existência a empresa diversificou sua atuação no mercado brasileiro, produzindo bens de consumo e industriais, além de distribuir produtos fabricados por grandes empresas internacionais como pode ser comprovado pela parceria, de mais de uma década, com a gigante japonesa Canon. Atualmente o grupo ELGIN possui divisões distintas para cada segmento em que atua. A empresa conta com as divisões: Refrigeração, Info Products (Impressoras), Cuisine (Móveis), Automação Comercial, Home & Office (Condicionadores de Ar, Máquinas de Costura, Fragmentadores de papel, MP3 Player's, cartuchos e mídias).

Conteúdo

1.	INTRODUÇÃO	4
2.	BOAS PRÁTICAS DE USO	4
3.	CONTEÚDO DA CAIXA	5
4.	IDENTIFICANDO AS PARTES DA IMPRESSORA.....	6
5.	FUNÇÕES DO BOTÃO “AVANÇO”	7
6.	FUNÇÕES DOS LEDs.....	7
7.	INSTALANDO A IMPRESSORA	8
7.1	Conectando à rede elétrica	8
7.2	Conectando o cabo USB	9
7.3	Instalando a bobina de papel	9
7.4	Instalando o Driver de Windows:.....	10
8.	AUTO TESTE.....	12
9.	DEFEITOS E SOLUÇÕES	12
9.1	Problemas com alerta de LEDs:.....	12
9.2	Problemas com a impressão:	13
10.	Especificações Técnicas:.....	14

1. INTRODUÇÃO

Parabéns por escolher a impressora de recibos não fiscal i7. A partir de agora você conta com o nosso compromisso de oferecer produtos de alta qualidade e que sejam fáceis de usar e manter. Este manual contém informações sobre o uso correto e as melhores práticas a seguir para que seu equipamento funcione adequadamente e por muito tempo.

O conteúdo deste manual pode ser alterado sem aviso prévio, e a ELGIN se reserva ao direito de realizar mudanças em sua tecnologia, nas peças de reposição, ao hardware e ao software de seus produtos. Caso necessite de mais informações sobre o produto, entre em contato com a ELGIN (www.elgin.com.br).

2. BOAS PRÁTICAS DE USO

A cabeça de impressão ficará muito quente durante a impressão, evite o contato com esta parte da impressora, imediatamente após o término da impressão, aguarde pelo menos 30 segundos.

Evite tocar diretamente na cabeça de impressão, pois a eletricidade estática do seu corpo pode danificá-la.

Utilize a impressora em uma superfície firme e plana, para evitar que o equipamento sofra quedas.

Deixe um espaço livre ao redor da impressora, de modo que esta possa ser manuseada.

Mantenha a impressora afastada de líquidos e fontes de umidade.

Não exponha o equipamento a altas temperaturas, luz solar direta ou poeira.

Proteja a impressora contra choques, impactos e vibrações.

Certifique-se de que a impressora está conectada a uma rede elétrica com aterramento, e sem interferência eletromagnética.

Se a impressora não for utilizada por um longo período, retire a fonte de alimentação da tomada.

Para evitar danos à cabeça de impressão, não tente imprimir quando a impressora estiver sem a bobina de papel.

Para garantir a qualidade de impressão, sugerimos o uso de papel de boa qualidade.

Nunca realize manutenção por conta própria, para isto, entre em contato com uma Assistência Técnica Autorizada pela ELGIN.

3. CONTEÚDO DA CAIXA

Ao abrir a caixa, verifique se todas as peças estão inclusas e se não estão danificadas (**NOTA: o conteúdo da caixa pode ser alterado sem aviso prévio**). Caso encontre alguma peça danificada, contate imediatamente o seu revendedor autorizado ELGIN.



- 01- Impressora i7
- 01- Fonte de Alimentação
- 01- Cabo de Força
- 01- Cabo USB
- 01- Bobina de papel de teste
- 01- Guia Rápido de Instalação (não mostrado aqui)

4. IDENTIFICANDO AS PARTES DA IMPRESSORA



1- Tampa Superior

2- Botão - Abertura da tampa

3- LED – Ligado

4- LED – Erro

5- LED Papel

5- Botão - Avanço de papel

6- Chave Liga / Desliga

7- Cabeça de impressão

8- Conector p/ fonte de alimentação

9- Interface USB

10- Interface p/ Gaveta

11- Interface p/ Gaveta

5. FUNÇÕES DO BOTÃO “AVANÇO”

<i>Descrição</i>	<i>Função</i>
Pressione e solte	Avança uma linha
Mantenha pressionado	Avança diversas linhas
Ligue a impressora com este botão pressionado	Imprime o Auto Teste
Com a tampa aberta, ligue a impressora mantendo o botão pressionado por 10 seg.	Habilita ou Desabilita a função “Serial Virtual”.

6. FUNÇÕES DOS LEDs

<i>Nome</i>	<i>Status</i>	<i>Descrição</i>
LED LIGA	Aceso	Impressora Ligada
	Apagado	Impressora Desligada
LED ERRO	Piscando	Impresso em ERRO
	Apagado	Impressora pronta
LED PAPEL	Aceso / Piscando	Fim de papel
	Apagado	Impressora Pronta

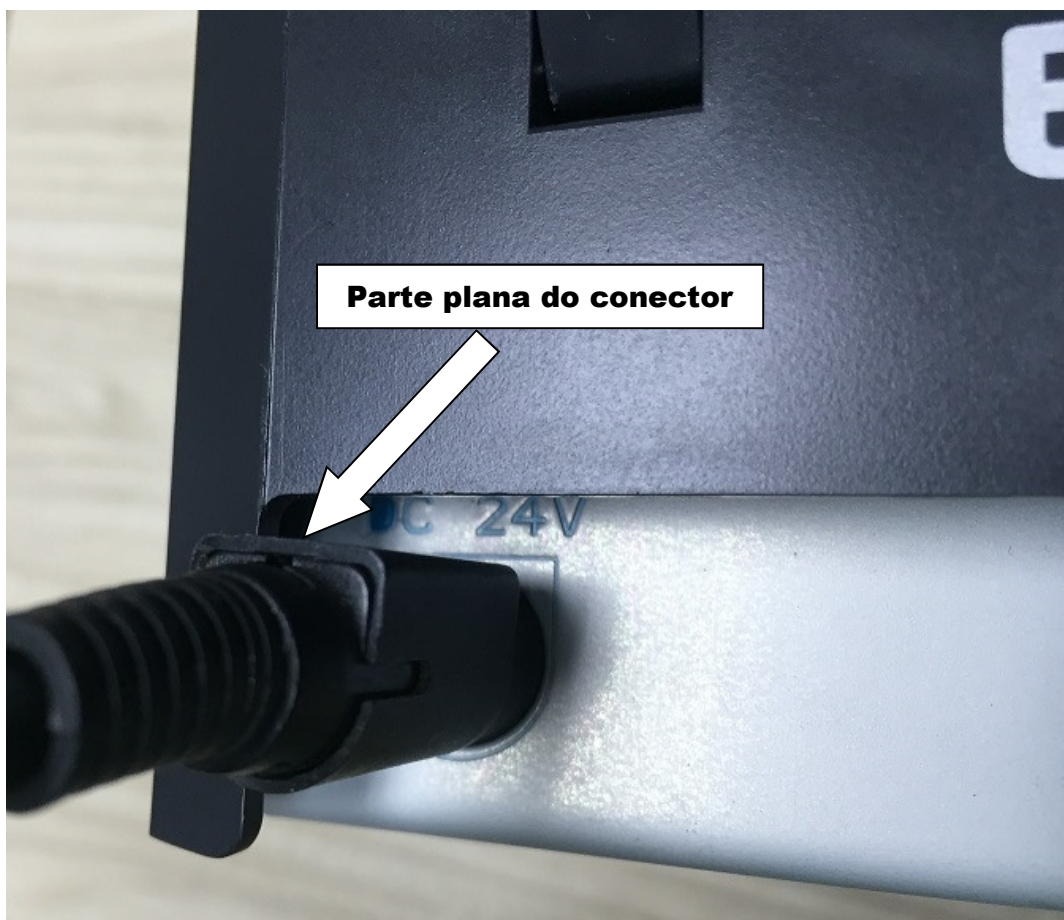
Observação:

A impressora utiliza um termistor para checar a temperatura da cabeça de impressão. Se houver sobreaquecimento, o fornecimento de energia para a cabeça de impressão é interrompido, e a impressão será pausada; a temperatura limite na cabeça de impressão é de 70° C.

7. INSTALANDO A IMPRESSORA

7.1 Conectando à rede elétrica

- 1) Certifique-se de que a chave na impressora esteja na posição “O” (desligado).
- 2) Encaixe o plugue da fonte de alimentação na impressora: note que a parte plana deve estar voltada para cima.
- 3) Encaixe o cabo de alimentação na fonte e em seguida na tomada da rede elétrica.



OBSERVAÇÕES:



Nunca puxe o fio para desconectar a fonte de alimentação da impressora, pois o plugue e a impressora podem ser danificados. Para desconectar a fonte da impressora, segure firmemente o conector e puxe-o.

Utilize somente uma fonte de alimentação fornecida pela ELGIN, e certifique-se de que a voltagem da rede elétrica é estável e possui aterramento.

Mantenha a fonte da impressora longe de fontes de calor, para evitar descargas elétricas e perigo de incêndio.

7.2 Conectando o cabo USB

- 1) Introduza o cabo USB no conector da traseira da impressora.
- 2) Conecte a outra extremidade do cabo no computador, e ligue a impressora.

7.3 Instalando a bobina de papel

- 1) Pressione o botão situado à esquerda dos Leds “**LIGADO, ERRO, PAPEL**”, para abrir a tampa superior.
- 2) Coloque o papel na impressora como indicado na figura a seguir.
- 3) Abaixe a tampa superior até travá-la.

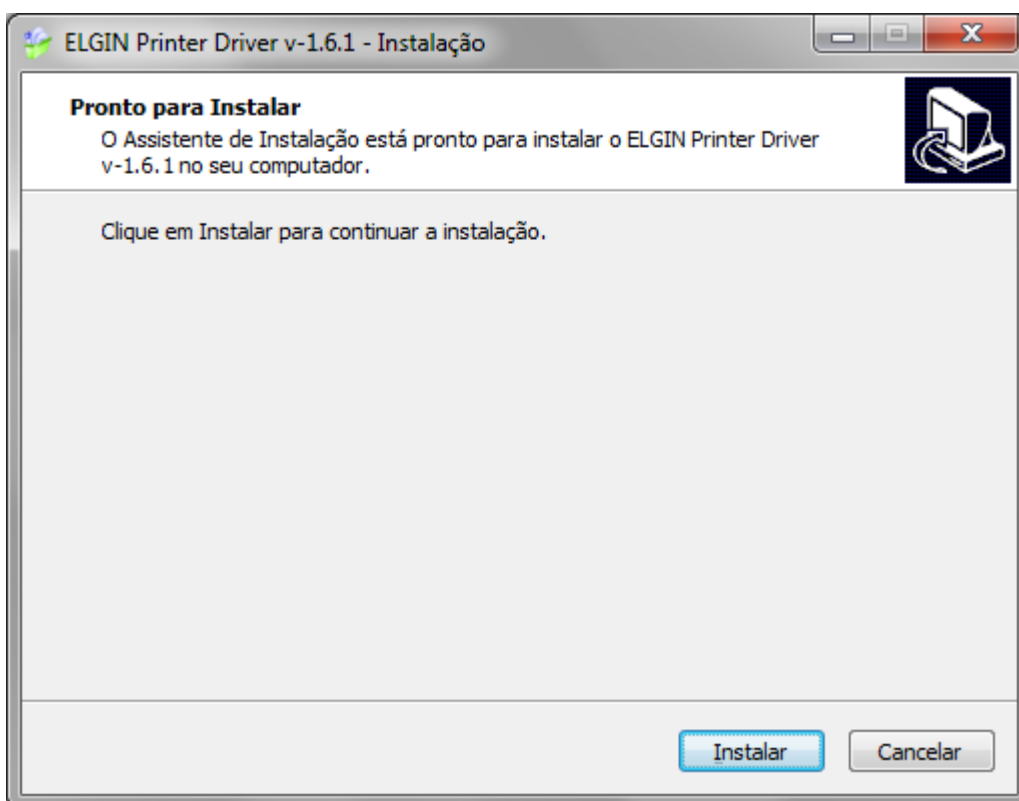


7.4 Instalando o Driver de Windows:



Para se obter a versão mais atual do Driver de Windows para a impressora i9, consulte o site: www.elgin.com.br

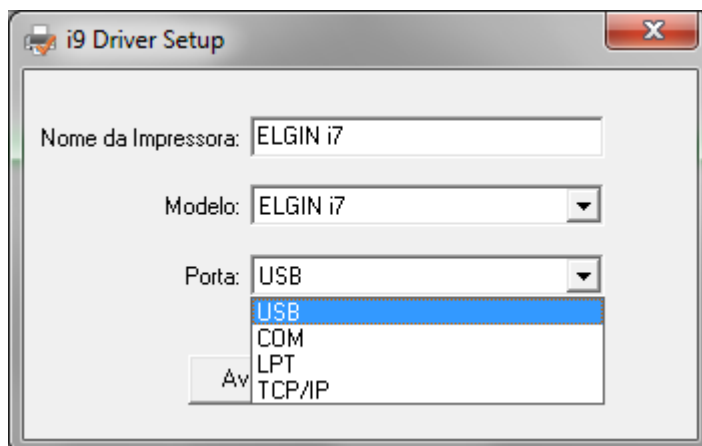
- 1) Clique duas vezes no arquivo **ELGINi7_Driver.exe**, para iniciar a instalação do Driver de Windows.
- 2) Clique em “**Instalar**”



- 3) Selecione a porta de comunicação a ser utilizada (**Note que a impressora i7, somente possui porta de comunicação USB, e pode trabalhar também como “Serial Virtual”, veja o item 5. para saber como coloca-la neste modo):**

Porta USB:

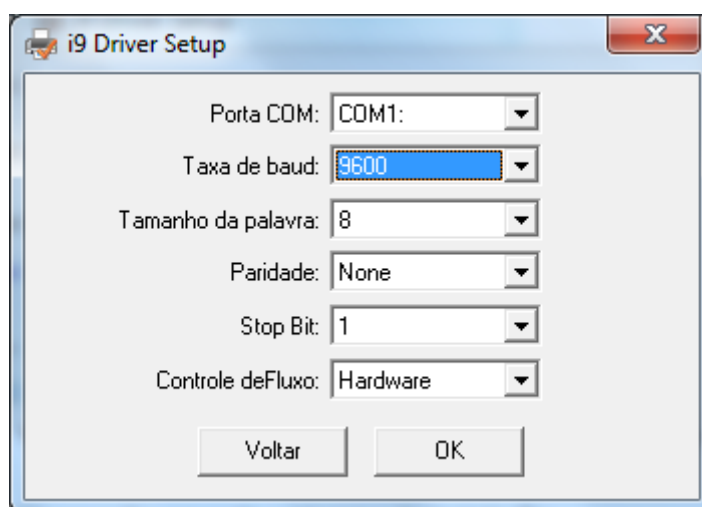
- 1) Se a porta selecionada for USB, clique em USB, e depois conecte a impressora ao computador.



- 2) Depois clique em “**Avançar**” e aguarde o término da instalação.

Porta COM:

- 1) Inicialmente deve-se colocar a impressora em modo “Serial Virtual” (veja item 5.). Será necessário também instalar o Driver da Serial Virtual, disponível em www.elgin.com.br.
- 2) Clique em “**COM**”, e depois em “**Avançar**”.
- 3) Selecione então os parâmetros da interface serial. E clique em “**OK**”. Siga as instruções da tela.



8. AUTO TESTE

É possível verificar o funcionamento e as configurações internas da impressora i7, através da impressão do AutoTeste, para isto:

- 1) Desligue a impressora.
- 2) Mantenha o botão branco “**AVANÇO**” pressionado, e ligue a impressora.
- 3) Quando a impressão se iniciar solte o botão.

9. DEFEITOS E SOLUÇÕES

Este capítulo apresenta as possíveis soluções para os problemas que podem ocorrer com a impressora i7.

9.1 Problemas com alerta de LEDs:

<i>Problema</i>	<i>Causa provável</i>	<i>Solução</i>
O LED “LIGA” não acende, e nada é impresso.	A rede elétrica está sem energia.	Ligue a impressora em outra tomada.
	A Fonte de alimentação ou a placa eletrônica da impressora estão danificados.	Entre em contato com uma Assistência Técnica Autorizada ELGIN.
O LED “ERRO” está aceso	A tampa da impressora está aberta.	Feche a tampa.
O LED “ERRO” está piscando.	Cabeça de impressão pode estar sobreaquecida.	Desligue a impressora e aguarde por 5 minutos, retome a impressão após este período.
	Voltagem de entrada errada.	Verifique a voltagem da rede elétrica.

9.2 Problemas com a impressão:

Problema	Causa provável	Solução
Faixa colorida no papel.	Proximidade do fim do papel.	Substitua a bobina.
Impressão borrada ou com manchas.	Bobina instalada de modo errado.	Verifique a instalação da bobina de papel.
	Cabeça de impressão ou rolete de borracha sujos.	Realize a limpeza destas partes, utilizando algodão levemente umedecido com álcool isopropílico.
	Baixa densidade de impressão.	Aumente a densidade de impressão através das Micro Chaves.
Não avança papel.	Papel preso no interior da impressora.	Abra a tampa da impressora e reinstale o papel.
Linha Vertical “em Branco” na impressão.	Cabeça de impressão suja.	Utilizando algodão levemente umedecido com álcool isopropílico, faça a limpeza desta peça.
	Cabeça de impressão danificada.	Se mesmo após a limpeza, a linha vertical em branco persistir, procure uma Assistência Autorizada ELGIN.

10. Especificações Técnicas:

Parâmetros de Impressão	Método de impressão	Térmico direto
	Resolução	203DPI, 8dots/mm
	Largura de impressão	48 / 72mm
	Velocidade máxima de impressão	200mm/s
	Interface	USB, ou "Serial Virtual"
	Densidade de impressão	Ajustável do nível 1 ao 4
Memória	RAM	8 MB
	Flash	32 MB
Fontes	Alfanumérica	ASCII 9x17,12x24, 9x24 – Máx. 64 caracteres / linha
	Página de códigos	(PC437,Katakana,PC850,PC860, PC863, PC865, WPC1252, PC866, PC852, PC858, KU42, TIS11, TIS18, PC720)
Gráficos		Compatível com diversos bitmaps e impressão de bitmaps armazenados na memória. O tamanho máximo de cada bitmap é de 40K, o tamanho total de bitmaps é de 256k
Código de barras	1D	UPC-A / UPC-E / EAN8 / EAN13 / CÓDIGO39 / ITF / CÔDABAR / CÓDIGO 128 / CÓDIGO 93
	2D	PDF417 / QR Code
Detecção de Erros	Sensores	Fim de papel e Tampa aberta
Status	Ligado	LED verde
	Erro	LED vermelho
	Papel	LED vermelho
Fonte de alimentação	Entrada	AC100V-240V 50-60HZ
	Saída	CC 24V±5%, 2.1A, interface A-1009-3P
	Consumo de Potência	35W (imprimindo) 1,0W (em repouso)
Papel	Tipo de papel	Papel Térmico Padrão
	Largura máx. do papel	80±0,5mm
	Espessura do papel	0,056~0,1mm
	Diâmetro da bobina de papel	Máx. Externo φ110mm
	Carregamento de papel	Easy Load (Fácil Instalação)
	Corte de papel	Corte manual (serrilha)
Compatibilidade		ESC/POS

Garantia	Mecanismo de impressão	3 Anos
	Cabeça Térmica	3 Anos
Ruído		60 dB
Características Ambientais e Físicas	Temperatura de operação	5 a 45 °C
	Umidade de Funcionamento	20~85% Umidade Relativa
	Umidade de Armazenamento	5~95% Umidade Relativa
	Dimensões	142(L) × 205(P) × 138(A)mm
	Peso	1,4kg
Confiabilidade	Vida útil Cabeça de impressão	150km
	MTBF	360.000 horas